

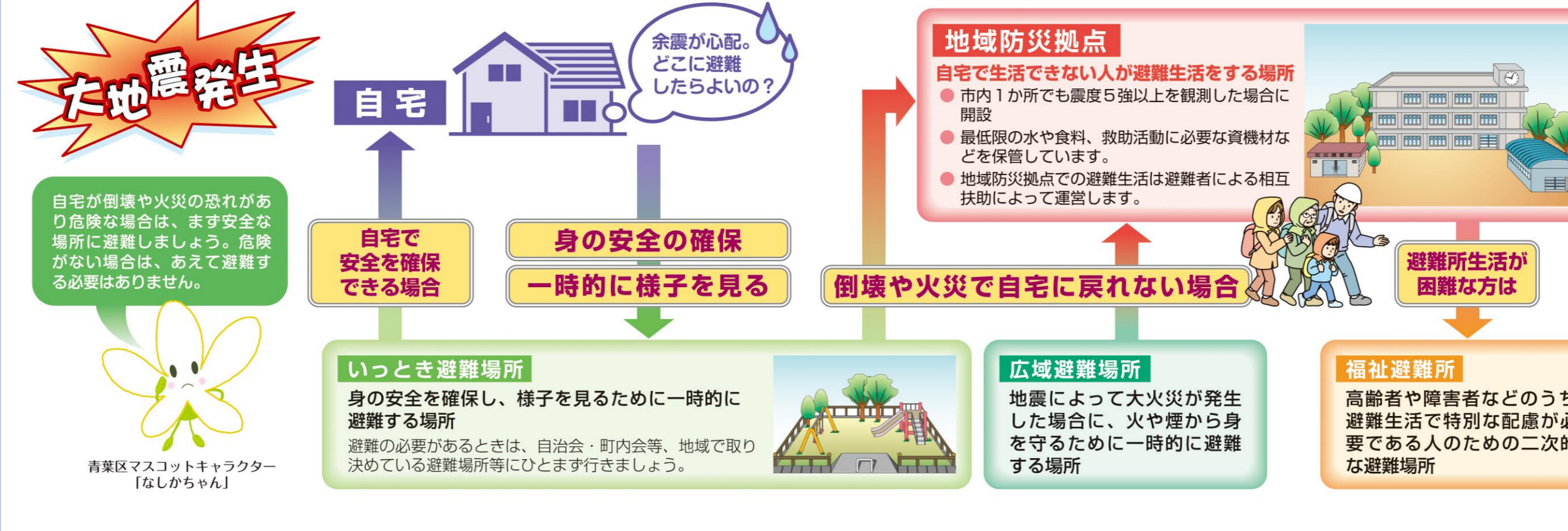
# 青葉区民 防災必携

## ～横浜市浸水ハザードマップ～

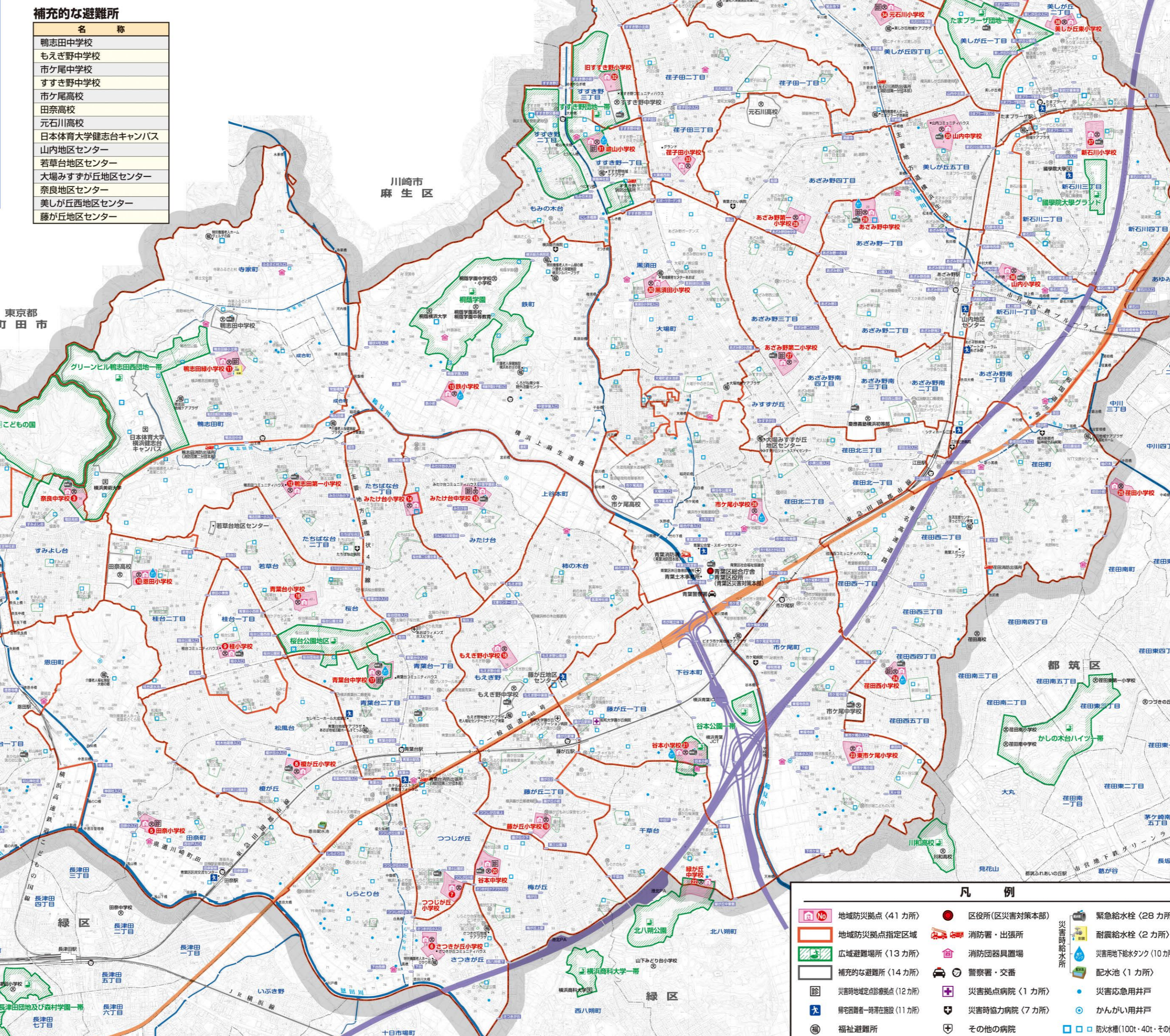
青葉区民防災必携は、台風や大雨の際の「内水」、「洪水」、「土砂災害」の各危険箇所や、避難行動の内容等を記載した横浜市浸水ハザードマップと、大地震が発生した際の避難行動や、自宅の安全対策等について、一つにまとめたものです。  
大地震や風水害による危険を事前に把握し、日ごろからご家族や地域の方と話し合うことでいざという時に備えましょう。

2023年度版

### 災害時の避難行動 ～自宅や周辺の状況により、避難行動は変わります～



## 青葉区 震災時防災マップ



### 災害時の情報収集

#### 青葉区防災情報専用ダイヤル

地震や台風などの緊急情報や避難所の開設情報などを、音声案内にてお知らせします。災害時に必要な情報をすぐに入手できるため、お問い合わせの際は、この番号をご利用ください。

TEL 050-3627-5800

番号を電話機に登録しおけば、すぐに情報を確認出来るから、いざという時も安心だね!

#### スマートフォンアプリによる情報伝達

緊急情報発信時は、待受中でもアラーム音と共に文字によるプッシュ通知を行います。また、災害・緊急情報だけでなく、平常時には、イベント情報等も配信するほか、インターネットラジオ（FMサールス）を聴くアプリとしても利用することが出来ます。ぜひダウンロードしてください。

ご利用方法

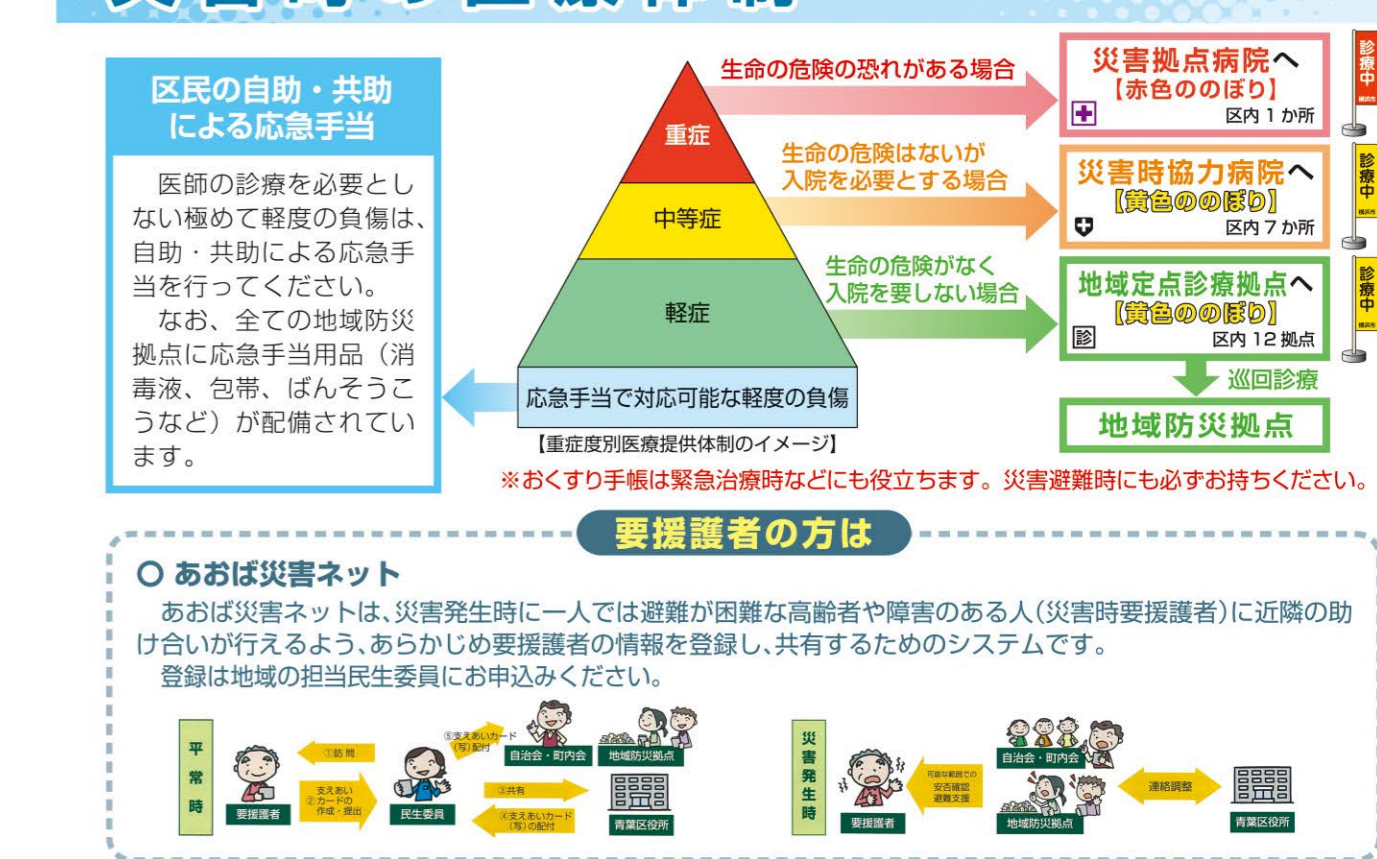
- 「17」をダイヤルし、利用ガイダンスにしたがって伝言の録音・再生をおこなってください。
- 録音された伝言は発信地の電話番号を知っている全ての人が聞けます。
- 「17」をダイヤルし、利用ガイダンスにしたがって伝言の録音・再生をおこなってください。
- 録音された伝言は発信地の電話番号を知っている全ての人が聞けます。

二次元コード

#### お問合せ先（平常時）

お問合せ内容	取り扱い部署	電話番号	
地域防災・避難等に関する事	青葉区役所総務課	978-2213	
人命救助・救急に関する事	青葉消防署	974-0119	
道路・下水道・公園に関する事	青葉土木事務所	971-2300	
産に関する事	横浜市建築局建築防災課	671-2948	
交通規制に関する事	青葉警察署	972-0110	
河川	国土交通省関東地方整備局横浜河川事務所	503-4000	
河川	県管理区間の河川に関する事	神奈川県横浜川崎治水事務所	411-2500
河川	市管理区間の河川に関する事	横浜市道路局河川管理課	671-2855
内水	内水に関する事	横浜市環境局下水道事業マネジメント課	671-2838
洪水	洪水ハザードマップ全般について	横浜市総務局危機管理室地域防災課	671-2011
内水ハザードマップ全般について	横浜市環境局下水道事業マネジメント課	671-2838	

### 災害時の医療体制



#### おあそばさるネットワーク

おあそばさるネットワークは、災害発生時に一人では避難が困難な高齢者や障害のある人（災害時要援護者）に近隣の助け合いが行えるよう、あらかじめ要援護者の情報を登録し、共有するためのシステムです。登録は地域の担当民生委員に申込みください。

#### おあそばさるネットワーク

おあそばさるネットワークは、災害発生時に一人では避難が困難な高齢者や障害のある人（災害時要援護者）に近隣の助け合いが行えるよう、あらかじめ要援護者の情報を登録し、共有するためのシステムです。登録は地域の担当民生委員に申込みください。

### 横浜市 浸水ハザードマップ (青葉区)

#### 浸水ハザードマップの使い方

「情報の入手方法と日頃からの備え」をご覧ください。浸水想定区域以外の方も、日頃から浸水に備えておくことが重要です。

あなたのお住まいや職場で浸水が発生するおそれがありますか？

【内水ハザードマップ】（下水道や水路からの浸水）  
【洪水ハザードマップ】（河川氾濫による浸水）の、浸水想定区域を確認しましょう。

【内水ハザードマップ】【洪水ハザードマップ】の浸水想定区域となっている方 ⇒ 「内水氾濫と洪水（河川氾濫）の発生について」をご覧ください。

マイ・タイムラインを作成しよう

マイ・タイムラインとは、台風や大雨の水害等、これらから起こるかもしれない災害に対し、一人ひとりの家族構成や地域環境に合わせて、あらかじめ時系列で整理した自分自身の避難行動計画です。

### 1 情報の入手方法と日頃からの備え

ハザードマップを使って、お住まいの地域の危険度を把握し、適切なタイミングで避難行動を起こせるよう、日頃から情報収集をしましょう。

#### 自動配信されるもの（PUSH型）

- 横浜市避難ナビ 要事前登録
- 横浜市防災情報メール 要事前登録
- 防災アプリ 要事前登録
- 緊急速報メール
- 緊急速報メールに対応した携帯電話に配信されます。
- 親水観測点警報装置（設置のない区もあります）
- 緊急警報放送
- 広報車等による広報

#### 自身で情報収集するもの（PULL型）

- ホームページ
- 防災情報ポータル
- 降水ナウキャスト
- 横浜市ホームページ（緊急情報）
- X (@twitter) @yokohama\_saigai (横浜市総務局危機管理室)
- テレビ（ケーブルテレビ、データ放送など）
- tvk (テレビ神奈川) データ放送

#### ハザードマップで自宅と避難場所を確認しよう

- 自宅付近が浸水したときにどのくらいの水深になるかを確認しましょう。
- 自宅から避難場所までの複数の道順や方向を、ハザードマップに書き込みましょう。
- 避難時の持ち出し品を確認しよう
- 側溝や雨水ますを点検しよう
- 浸水に備えよう
- 家庭でできる浸水防止対策の一例

### 2 内水氾濫と洪水（河川氾濫）の発生について

#### 内水氾濫の発生

大雨が降ると下水道などで全ての雨水を排水できなくなり、内水による浸水が起こります。

#### 洪水（河川氾濫）の発生

激しい雨が降ると、洪水（河川氾濫）の危険が高まります。

内水氾濫とは、雨の量が下水道などの排水能力を超えたり、河川などの排水先の水位が高くなったときに雨水を排水できなくなり、浸水することです。

洪水（河川氾濫）とは、大雨によって河川などの水位が上昇し、堤防を越えて水があふれたり、堤防の土砂が流出して決壊したりすることです。家屋の倒壊や流出など、大規模な被害を引き起こします。

### 2 内水氾濫と洪水（河川氾濫）の発生について

#### 大雨のときはこんな点に注意しよう

集中豪雨に注意しよう 突発的に局地的な集中豪雨に備えて、ふだんからの様子をチェックしておきましょう。

やや強い雨 1時間以内、10mm程度の雨

強い雨 1時間以内、20-30mm程度の雨

激しい雨 1時間以内、30-50mm程度の雨

非常に激しい雨 1時間以内、50-80mm程度の雨

猛烈な雨 1時間以内、80mm以上の雨

想定降雨 1時間で153mmの降雨

想定降雨 鶴見川水系：2日間で792mmの降雨

### 2 内水氾濫と洪水（河川氾濫）の発生について

#### 避難情報がでたら

身の危険を感じる場合は避難を開始してください。

（「情報の入手方法と日頃からの備え」の「避難の考え方」も読みください）

警戒レベル	とるべき行動	避難情報（横浜市）	気象情報（気象庁）	水位情報（神奈川県）
警戒レベル5	【命の危険 直ちに安全確保！】	緊急安全確保	大規模特別警報等	氾濫発生情報
警戒レベル4	【危険な場所から全員避難！】	避難指示	土砂災害警戒情報等	氾濫危険情報
警戒レベル3	【危険な場所から高齢者等は避難！】	高齢者等避難	大雨警報等	氾濫警戒情報
警戒レベル2	【自らの避難行動の確認！】	—	大雨・洪水警報等	氾濫注意情報
警戒レベル1	【災害への心構えを高める！】	—	早期注意情報	—